



project
management

Brno, Maximus Resort 6.2.2020

Projektové řízení staveb – spolupráce projektového manažera a koordinátora BOZP na staveništi



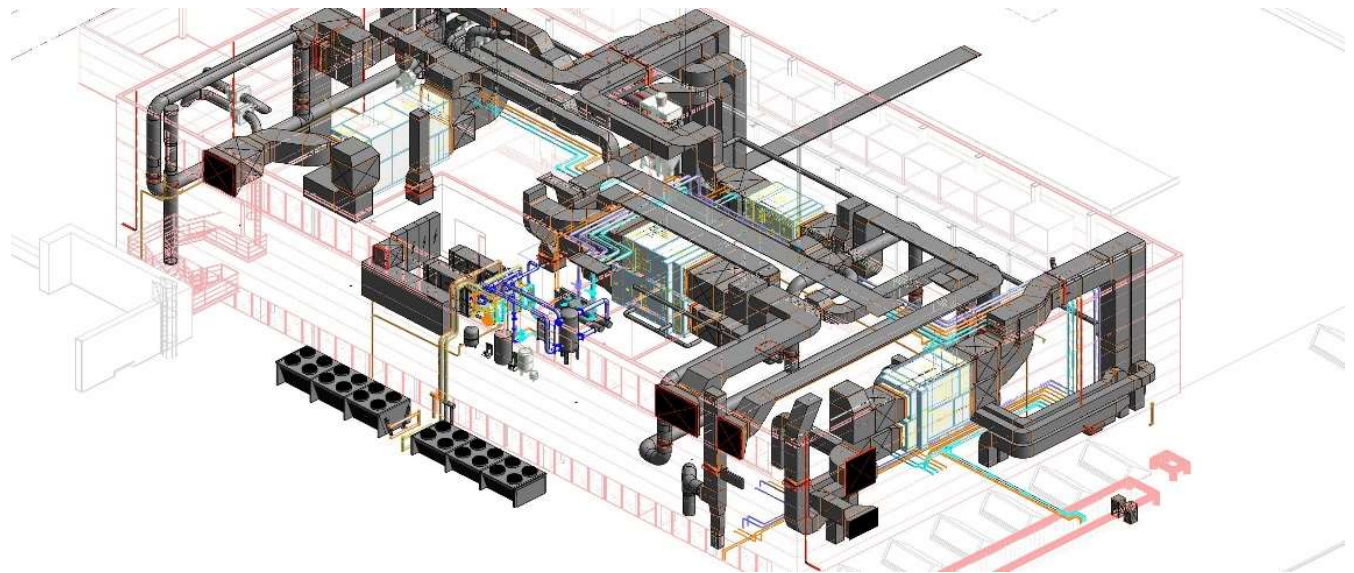
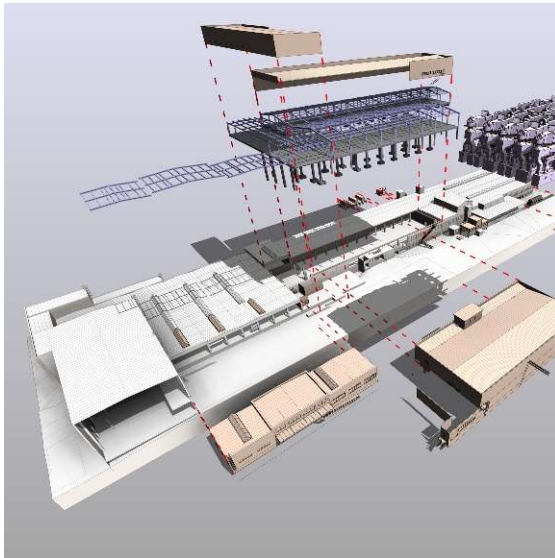
RUBY Project Management je konzultační, stavebně-manažerská a projekční společnost s působností v České republice a na Slovensku.

Jsme společností postavenou na výjimečných lidech a našem společném závazku profesionálního přístupu ke službám, které poskytujeme.

- Založení společnosti v roce 2010
- Více jak 85 úspěšně dokončených projektů
- Více jak 100 specialistů
- Obrat 125mil CZK (v ČR a SK r. 2018)



Naše poslání



Úspěšně dodávat komplexní projekty vybraným klientům v Česku a na Slovensku. Snažíme se přispět k úspěchu našich klientů prostřednictvím technických zkušeností a zároveň poskytujeme profesionální pracovní prostředí pro naše kolegy.

Bezpečnost a ochrana zdraví je u nás vždy na prvním místě. Společně s našimi klienty a dalšími partnery, usilovně pracujeme na zlepšení úrovně bezpečnosti a ochrany zdraví ve stavebnictví a na vytváření bezpečnějšího a lepšího prostředí na našich projektech.

Vždy stojíme na straně našich klientů a našim cílem je úspěšná realizace jejich vizí. Při spolupráci stavíme na otevřeném a transparentním přístupu. Naši lidé se neustále snaží o zkvalitňování svojí činnosti a vytvoření přidané hodnoty. To nám umožňuje včasné dokončování kvalitních projektů a implementaci cenově efektivních a inovativních řešení.

Vytváříme příležitosti pro naše zaměstnance, aby se mohli zdokonalovat a excelovat při spolupráci s našimi partnery v oboru na velkých, složitých a prestižních projektech ve všech sektorech stavebního průmyslu.

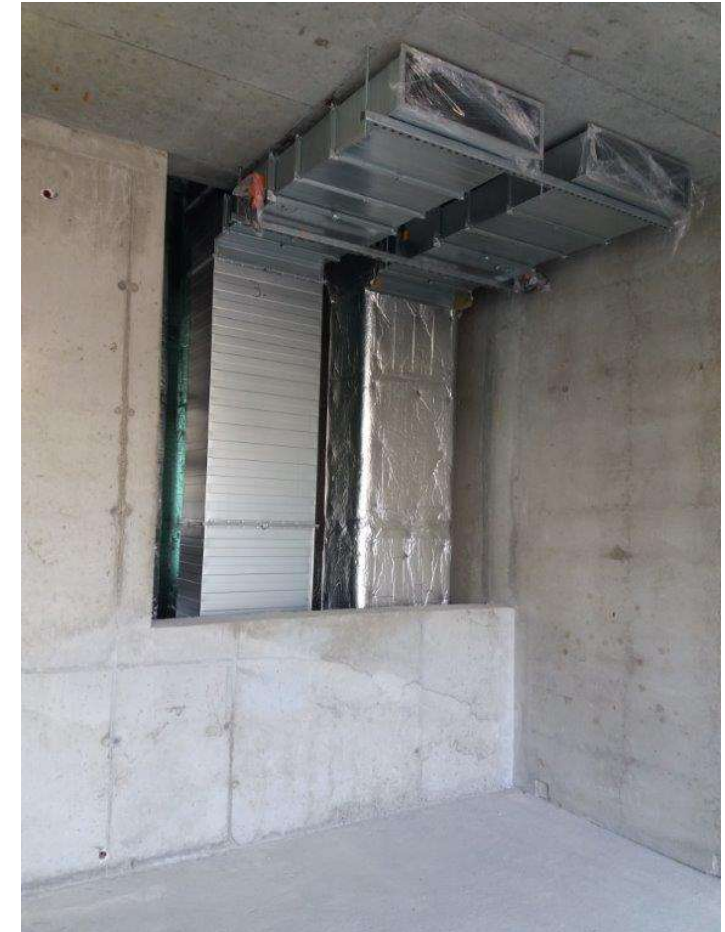
Činnost koordinátorů BOZP na staveništi (v přípravě i realizaci) je u nás standardní součástí nabízených služeb našim klientům v rámci komplexního vedení projektu od projektu až do uvedení do provozu.

Koordinátor BOZP na staveništi je u nás součástí projektového týmu. Spolupráce koordinátora s projektovým týmem a dalšími účastníky výstavby je základem zkvalitňování naší činnosti a dosahování vysoké úrovně BOZP. Včasné zapojení koordinátora do přípravy umožňuje implementovat řadu inovativních a cenově efektivních řešení eliminujících klíčová rizika staveb již v projektové dokumentaci a dále při výběru řešení zhotovitelů.

Koordinátor BOZP je mimo svou hlavní roli pro tým i poradcem ve věcech BOZP a stará se o podpůrné funkce jako je např. ostraha staveniště apod.

Koordinátor BOZP v přípravě

Spolupráce s projektantem: zpracování plánu BOZP začíná při zahájení práce na PD pro stavební povolení vyhodnocením rizik projektu a hledáním možností jejich eliminace projektovým řešením.



Koordinátor BOZP v přípravě

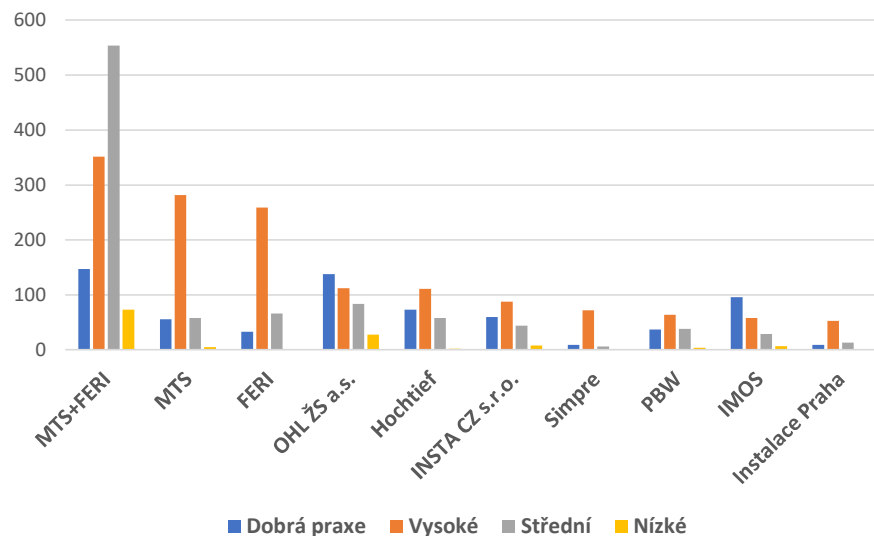
Spolupráce s projektovým týmem při výběru zhotovitelů:

- využití informací o úrovni BOZP jednotlivých zhotovitelů na předchozích projektech při tvorbě seznamu poptávaných,
- projednání plánu BOZP se zhotoviteli během výběrového řízení
- hodnocení alternativních návrhů zhotovitelů na řešení opatření BOZP
- spolupráce s OZO zhotovitele od počátku projektu

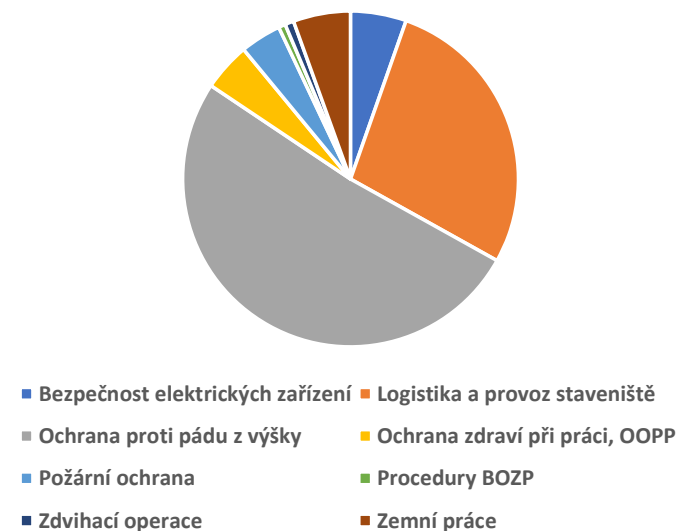
Koordinátor BOZP v přípravě

Spolupráce s projektovým týmem při výběru zhotovitelů

10 největších zhotovitelů 2019



Hlavní oblasti rizik 2019



Koordinátor BOZP v přípravě

Spolupráce s projektovým týmem při výběru zhotovitelů



Koordinátor BOZP v přípravě

Spolupráce s projektovým týmem a zhotoviteli při stanovení postupu prací



Koordinátor BOZP v přípravě

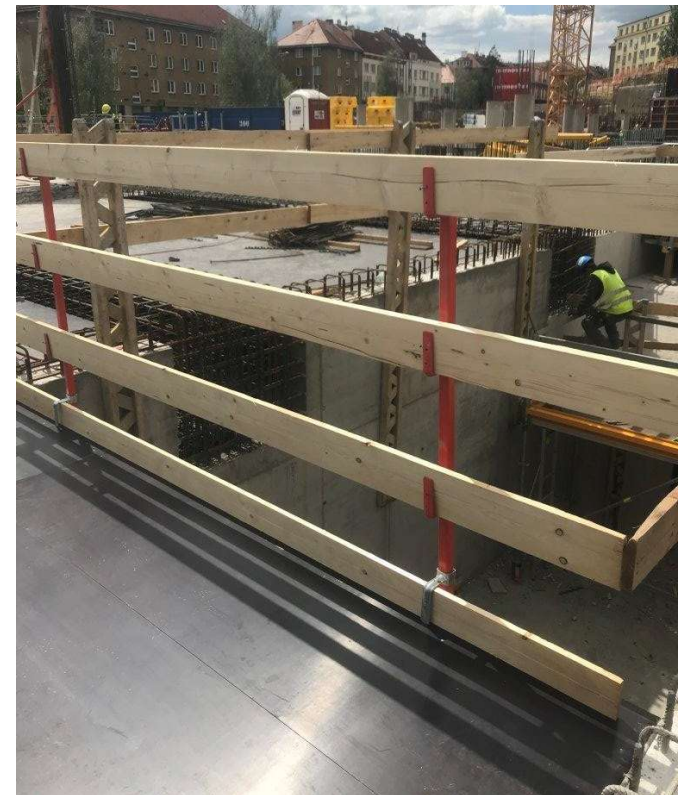
Spolupráce s projektovým týmem při výběru zhotovitelů



Koordinátor BOZP v přípravě

Spolupráce s projektovým týmem při tvorbě smluvní dokumentace:

- Provázanost smluvních požadavků s plánem BOZP
- Vymahatelnost dodržování pravidel BOZP (penalizace)
- Konkretizace opatření BOZP (včetně nacenění)



Koordinátor BOZP v realizaci

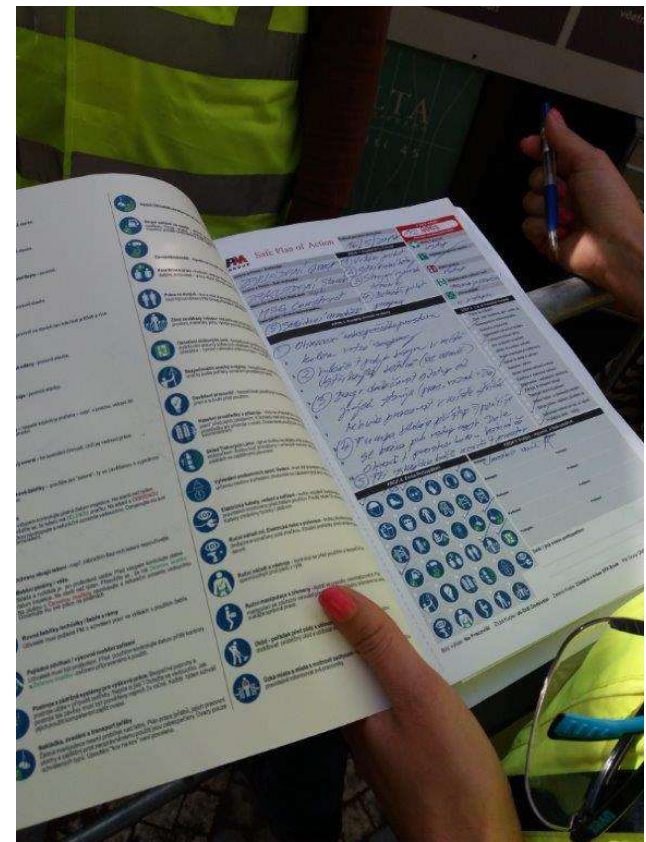
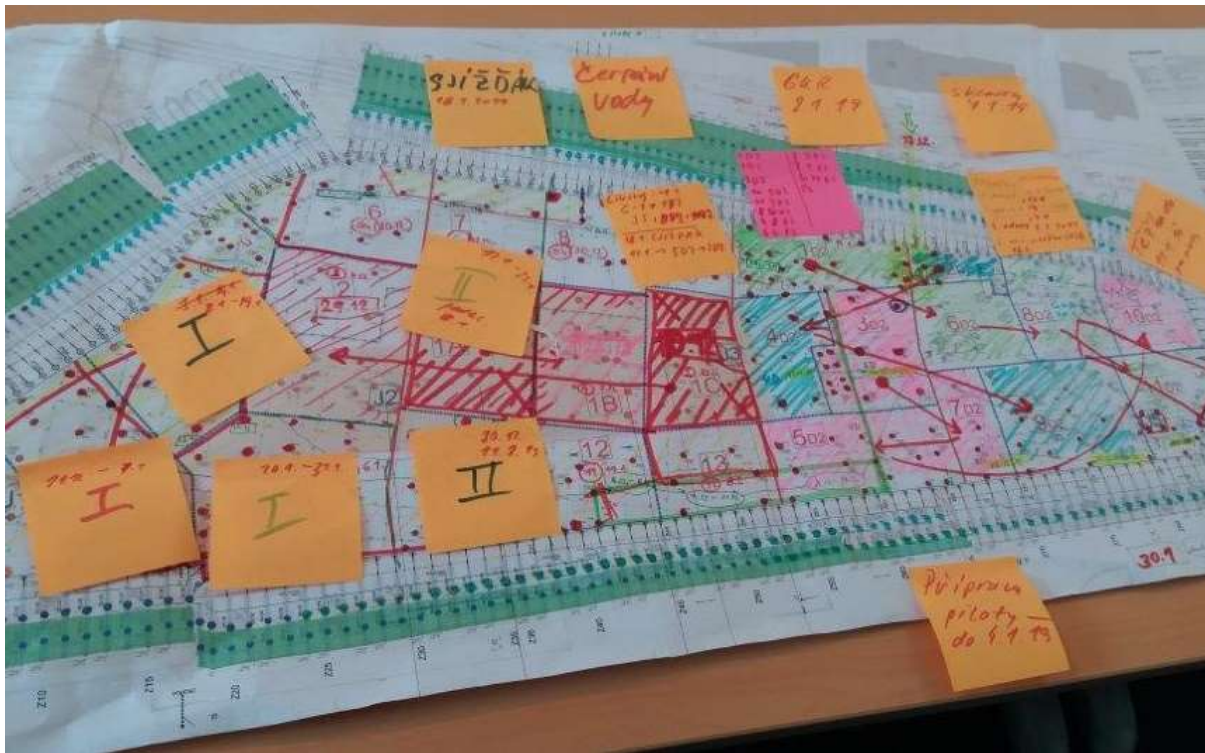
Širší pojetí rozsahu činnosti Koordinátora BOZP než je běžný standard a požadavky legislativy. Pokud je na velké stavbě určen koordinátor na 100%, patří do rozsahu jeho práce i další podpůrné činnosti:

- výběr a vedení ostrahy stavby
- specifikace systému evidence osob
- údržba dopravního a bezpečnostního značení
- údržba evakuačního systému a značení
- vstupní školení BOZP nových pracovníků



Koordinátor BOZP v realizaci - spolupráce s ostatními členy týmu

Koordinátor BOZP v realizaci – koordinace denních činností zhotovitelů na staveništi den předem a ranní dispečink



Koordinátor BOZP v realizaci - spolupráce s ostatními členy týmu

Koordinátor BOZP v realizaci – vstupní školení pracovníků nových zhotovitelů nastupujících na stavenišť jako nástroj ke zlepšování úrovně BOZP, případně i k zabránění vstupu nebezpečným osobám na stavenišť.

RIVER CITY B2, RIVER CITY B3 VSTUPNÍ ŠKOLENÍ NA STAVENIŠTĚ PRO ZHOTOVITELE



PROVOZNÍ ŘÁD STAVBY

Plati pro všechny osoby, které se zdržují na stavbě, včetně návštěvníků stavby. Nedodržení provozního řádu může mít za následek vyklázení ze stavby.

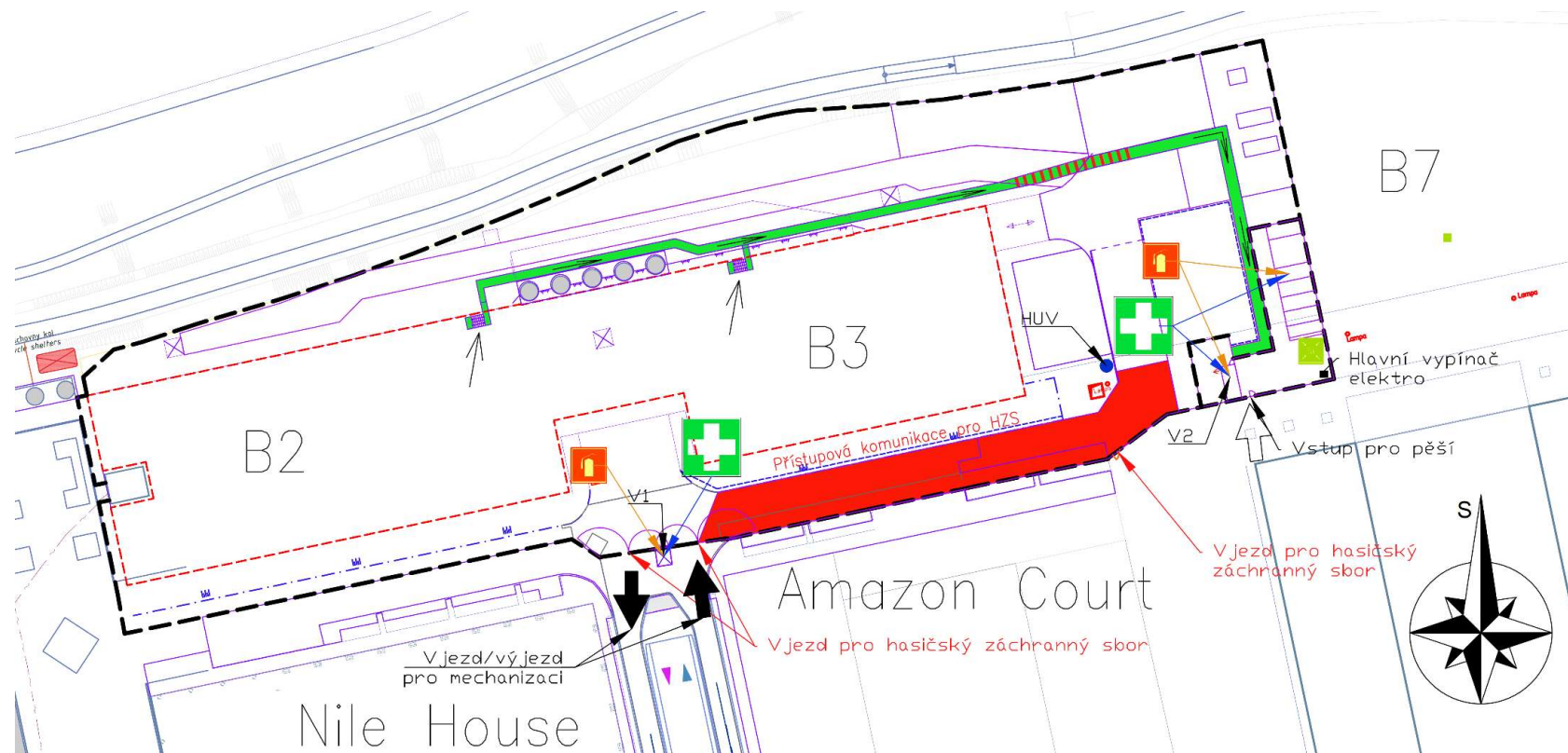
Všeobecný provozní řád stavby

- Všichni pracovníci na stavbě musí absolvovat příslušné Vstupní školení BOZP (toto školení nenahrazuje povinnost Zhotovitele provést vlastní periodické školení BOZP).
- Vstup na stavenišť je možný pouze přes vtrácní s kontrolovaným průchodem osob přes tunelky, za použití elektronických karet či identifikace typu FaceID.
- Každá nehoda nebo situace, která může k nehodě vést, musí být hlášena Vedení stavby a Koordinátorovi BOZP.
- Každá osoba, u níž bude zjištěno, že poskytuje prostředky nebo zařízení určená k zajištění bezpečnosti a ochrany zdraví, bude ze stavby vyklázána.
- Kouření je zakázáno v celém prostoru stavby. Pro kouření jsou vyhrazeny kuřácké kouty.
- Na stavbě je **zakázáno** používat rádia s vestavěnými reproduktory a sluchátka pro poslech hudby z mobilních telefonů nebo radií.
- Návštěvy** se musí hlásit u ostráhy stavenišť a vstup na stavbu jim bude umožněn pouze na základě svolení Zhotovitele, Objednatel, Vedení stavby, Koordinátora BOZP nebo Projektanta. Po dobu pobytu na stavbě jsou návštěvníci povinni nosit předepsané OOPP (přilba s podbradním páskem, reflexní vestabunda, dlouhá kalhoty, ochranné brýle a bezpečnostní obuv třídy S3) a kartu návštěv. Na stavbě se bude návštěva pohybovat v doprovodu odpovědné osoby.
- Ridiči vozidel** musí nosit ochranné přilby a reflexní vesty, bezpečnostní obuv S3 a ochranné brýle pokudé, když dojde k opuštění kabiny vozidla na staveništi.
- V prostoru stavenišť je zakázán pohyb mechanizace bez aktivní **světelné signalizace** a **bez zvukové signalizace a navádění vozidla** odpovědnou osobou v průběhu couvání.
- Na staveništi platí pravidla silničního provozu s omezením rychlosti na 15km/h.
- Všechny pořízovací nebo řezací nástroje musí být označeny a použity pouze na základě předchozího písemného povolení Vedení stavby nebo investora.
- Všichni pracovníci stavby jsou povinni, v zájmu bezpečnosti své a bezpečnosti ostatních, dodržovat **technologické a pracovní postupy** zpracované jejich zaměstnavatelem a odsouhlasené Vedením stavby a Koordinátorem BOZP.
- Hydranty, hasicí přístroje a požární postachové směrnice chrání lidské životy. Nepodkožujte je. Přenosné hasicí přístroje na havarijních bodech slouží pro krizové situace – neodcházejte je v průběhu provádění prací z původního místa.
- Všichni pracovníci musí na staveništi každý den důsledně udržovat **pořádek**. Uklidí pracoviště bude prováděn Zhotovitelem na denní bázi. Práce na neuklizených dílech pracovištích budou zastaveny.

Pravidla osobní bezpečnosti

- Při vstupu na stavbu jsou všichni pracovníci i návštěvníci povinni nosit **ochranné přilby s podbradníkem, bezpečnostní obuv třídy S3, reflexní výstražné vestybundy, dlouhé kalhoty, ochranné pracovní brýle a pracovní rukavice**. Bez těchto OOPP nebude do stavenišť vpuštěna žádná osoba.
- Pobyt na staveništi pod vlivem alkoholu či jiných omamných látek je zakázán**. Nebudte hostejní k podezřelému chování ostatních, mohou ohrozit i vás. V případě podezření řešte situaci se svým vedoucím pracovníkem.
- Nikdo nesmí obsluhovat žádné strojní zařízení nebo prostředek, pokud k tomu nebyl řádně proškolen a nemá u sebe průkaz nebo ověření o kvalifikaci umožňující mu toto zařízení obsluhovat. Každé strojní zařízení nebo prostředek, u nichž je zjištěna závada, musí být vyřazeno z provozu. Vyřazená technická zařízení budou ve vyřazených zónách.
- Každá hrana pádu musí být nepřetržitě zajištěna. Rozzebírat zabránilí je zakázáno bez písemného povolení potvrzeného Vedením stavby. Takové pásky nejsou považovány za zábrany či vyhrazené zóny.
- Používání **žebříků a štítů**, jako zvýšené pracovní podlahy pro montážní nebo ležké práce je **přísně zakázáno**. Práce ve výškách budou probíhat z kompletních systémových či mobilních lešení nebo mobilních plošin. Při práci na mobilní plošině bude pracovník vybaven vždy sešlebovým prostředem. Žebříky se smějí používat výhradně, jako přístupové cesty, pokud je nelze zajistit bezpečným systémovým schoštěm. **Použití dřevěných žebříků a štítů je na této stavbě zakázáno**.
- Používání improvizovaných lešení je zakázáno. Zvýšené pracovní podlahy se zabradím a zarážkami u podlahy budou používána od jakékoliv výšky pracovní podlahy. Použití krovového lešení je zakázáno.
- Všechna připojení (mimo běžných zakazkových) a úpravy na elektrických spotřebičích a elektrických přípojkách může provádět pouze **určená osoba s příslušnou kvalifikací**.
- Všechny elektrické kabely budou **vyvěšeny nebo uschovány v chráničkách** a nesmí být vedeny po zemi. Elektrické rozvaděče budou trvale uzamčeny a opatřeny náčtem firmy, která za něj odpovídá s telefonním číslem na servisního technika. Poškozený rozvaděč nebo rozvaděč bez platné revizní zprávy bude vyřazen z provozu. Na stavbě je povoleno použití pouze stavebních rozvaděčů s proudovou ochranou.
- Svářování je povoleno pouze na základě písemného **"Příkazu ke svařování"** – předkládá se k odsouhlasení Vedení stavby před zahájením prací. Zhotovitel si pro tyto práce zapíše **požární sčítáček** – min. 8 hodin po dokončení prací.
- V případě nedodržování pravidel Provozního řádu stavby a BOZP může být Zhotoviteli udělena pokuta dle SoD.

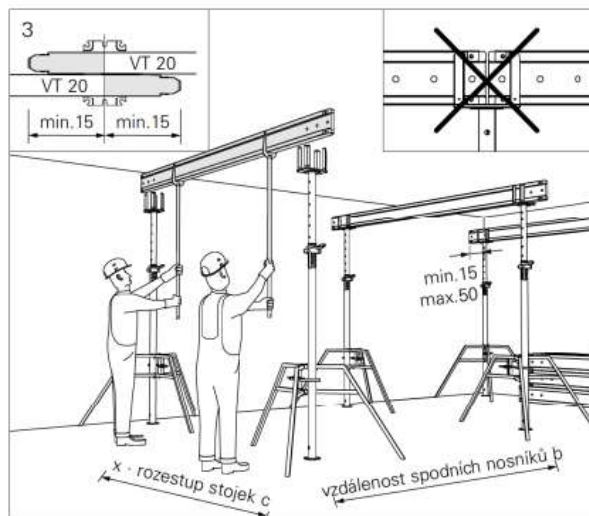
Koordinátor BOZP v realizaci – vstupní školení nových pracovníků



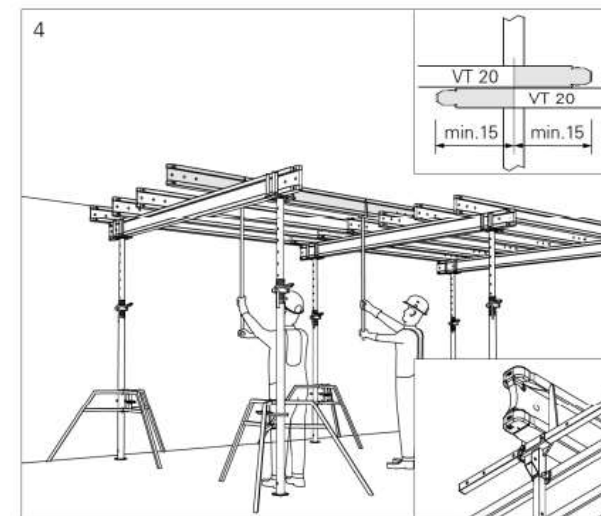
Koordinátor BOZP v realizaci – kontrola technologických postupů a vyhodnocení rizik zhotovitelů společně s ostatními členy projektového týmu.

10 BODŮ TECHNOLOGICKO PRACOVNIHO POSTUPU:

1. Firma, soubor, název, identifikační číslo TP a datum
2. Popis prací, které jsou předmětem technologického popisu
 - termíny prací
 - trvání prací
 - posloupnost prací
 - místo provádění prací
3. Požadované zdroje
 - pracovní síly
 - dozor
 - strojní vybavení
 - materiály
4. Hodnocení významných rizik pro všechny činnosti, včetně
 - přístup na pracoviště / výstup z pracoviště
 - podmínky pracoviště
 - ohrožení jiných osob (např. veřejnosti)
 - nebezpečné materiály, hluk, ruční manipulace atd.
5. Nutná organizační a jiná opatření jako např.
 - písemná povolení
 - instrukce bezpečnostní službě
 - speciální školení, kvalifikace
6. Požadavky na osobní ochranné pracovní prostředky
7. Opatření pro případ havárie, včetně
 - záchrany osob
 - zvláštních požadavků na zajištění první pomoci
8. Dočasné systémové úpravy (např. odklonění dopravy, protipožární opatření)
9. Komu bude / byl TP předložen, včetně údajů o
 - kontrole a aktualizaci
 - požadovaných změnách
 - o tom, že obsah TP byl vysvětlen pracovníkům, kteří budou práce prac
10. Způsob, jakým bude kontrolováno dodržování technologického postupu

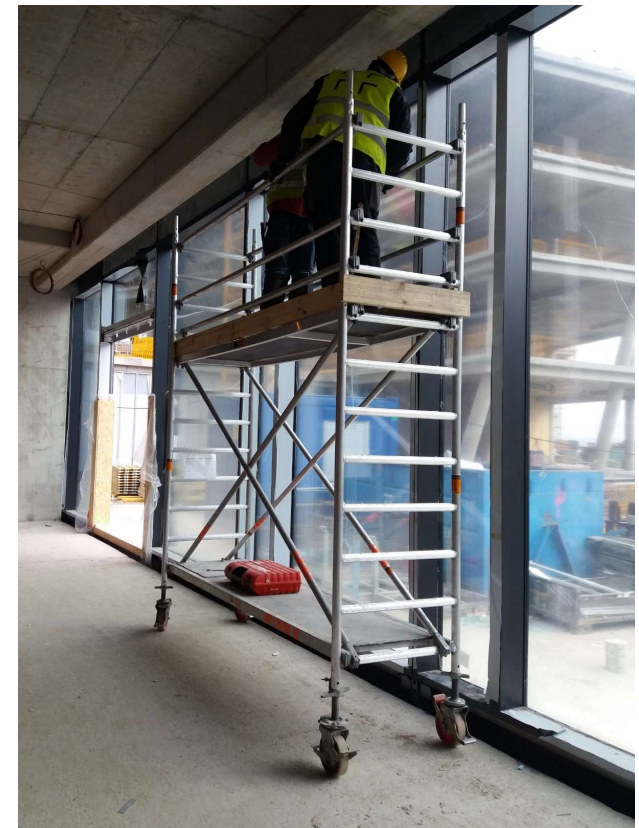


Vyměřit polohu stojek s křížovými hlavami. Zezdola s pomocí pracovní vidlice osadit spodní nosník. Do křížové hlavy lze osadit jeden nebo dva spodní nosníky bez toho, že by hrozilo jejich sklopení.
Vyložení: VT 20 max. 50 cm
GT 24 max. 45 cm
Betonáž nezačínat v místě vyložení.



Horní nosníky osadit zezdola pomocí pracovní vidlice. Horní nosníky rozmístit tak, aby se spoj dvou překližek nacházel na nosníku příp. na jejich dvojici.
Alternativně:
Horní nosníky položit a vyrovnat pomocí Distanční šablony. Přesah nosníků na obou stranách:
VT 20 min. 15,0 cm
GT 24 min. 16,3 cm

Koordinátor BOZP v realizaci – pravidelné kontroly BOZP na staveništi.



Koordinátor BOZP v realizaci – kontrola celistvosti oplocení staveniště.



Koordinátor BOZP v realizaci - spolupráce s ostatními členy týmu



project management

Koordinátor BOZP v realizaci – účast na kontrolních dnech stavby, na které obvykle navazují kontrolní dny koordinátora BOZP.

Zápis z kontrolního dne koordinátora BOZP

Stavba: „Bořislavka Centrum“

Koordinátor BOZP: RUBY Projekt Management, s.r.o.	Zastupitel stavby: Bořislavka OSC s.r.o.
Adresa stavby: RUBY Projekt Management, s.r.o.	Miroslava Faltařova, Jih Zvonitka
Evidenční číslo zápisu: 60	Datum zápisu: 29.1.2020
Přítomní počet pracovníků na pozicích třídění: 250	Počet trasů za sledování systému sběru: 0

Průběh a 1. Seznam otevřených úkolů BOZP ke dni 29.1.2020 podle zhotovitele:

Příloha č. 2. Přezkušovací listiny KVO BOZP

1. Způsobilost na staveništi v období od 22.1.2020-28.1.2020:	Průkazní kategorie:
Zařizování:	řezání ocelových a mramorových kování
Stavění PPFI - interiérové:	řezání ocelových prvků
Instalace PPFI s.r.o.	řezání ocelových prvků
Lepičství s.r.o.	řezání ocelových prvků
FIN - OK STAV s.r.o.	řezání ocelových prvků
PHORAL s.r.o.	řezání ocelových prvků
Allegro s.r.o.	řezání ocelových prvků
Břeměnkářské spol. s r.o.	řezání ocelových prvků
Kapradělkovi s.r.o.	řezání ocelových prvků
Vysocom s.s.	řezání ocelových prvků
VDO s.r.o.	řezání ocelových prvků
AJCO Inter s.r.o.	řezání ocelových prvků
Conting plus s.s.	řezání ocelových prvků
EPT Stage Technology s.s.	řezání ocelových prvků
OKS Interiors s.r.o.	řezání ocelových prvků
Stav s.r.o.	řezání ocelových prvků
Schindler CZ s.r.o.	řezání ocelových prvků
Stomberg s.r.o.	řezání ocelových prvků
Základní učení Požárního s.r.o.	řezání ocelových prvků
LIFANTAS	řezání ocelových prvků

2. Informace o bezpečnostních a zdravotních rizicích, která vznikají na staveništi během postupu prací:

Každý účastník je povinen do 30 dnů před zahájením prací se účastnickou písemně informovat o rizicích a opatřeních v souvislosti s realizací a provedením prací. Informace o rizicích a opatřeních musí být předány včas a v dostatečné míře před zahájením prací, aby bylo možné provést potřebná opatření.

SAFENSP Projekt Bořislavka Centrum

Stav: Otevřeno
Zhotovitel: Instalace Praha

Číslo	Název úkolu	Podpis zhotovitele	Podpis kontrolní komise	Stav
1	Úkol 1: Instalace...			OK
2	Úkol 2: Instalace...			OK
3	Úkol 3: Instalace...			OK
4	Úkol 4: Instalace...			OK
5	Úkol 5: Instalace...			OK
6	Úkol 6: Instalace...			OK
7	Úkol 7: Instalace...			OK
8	Úkol 8: Instalace...			OK
9	Úkol 9: Instalace...			OK
10	Úkol 10: Instalace...			OK
11	Úkol 11: Instalace...			OK
12	Úkol 12: Instalace...			OK
13	Úkol 13: Instalace...			OK
14	Úkol 14: Instalace...			OK
15	Úkol 15: Instalace...			OK
16	Úkol 16: Instalace...			OK
17	Úkol 17: Instalace...			OK

Client / Klient: BOŘISLAVKA OFFICE & SHOPPING CENTRE s.r.o.
Projekt / Projekt: Bořislavka centrum
Location / Umístění: Praha 6

VĚC: KVO BOZP
ČÍSLO: ...
PROJEKT: ...
MÍSTO KONÁNÍ: ...
DATA: 29.1.2020

PREZKŠOVACÍ LISTINA / attendance list

Číslo	JMENO A PRŮMĚN	FIRMA	TELEFON/MAIL	PODPIS
1	ČADEA F. R. R. Z. JAROS	RUBY	202 827 000	
2	JAROS	RUBY	202 827 000	
3	JAROS	RUBY	202 827 000	
4	JAROS	RUBY	202 827 000	
5	JAROS	RUBY	202 827 000	
6	JAROS	RUBY	202 827 000	
7	JAROS	RUBY	202 827 000	
8	JAROS	RUBY	202 827 000	
9	JAROS	RUBY	202 827 000	
10	JAROS	RUBY	202 827 000	
11	JAROS	RUBY	202 827 000	
12	JAROS	RUBY	202 827 000	
13	JAROS	RUBY	202 827 000	
14	JAROS	RUBY	202 827 000	
15	JAROS	RUBY	202 827 000	
16	JAROS	RUBY	202 827 000	
17	JAROS	RUBY	202 827 000	

Koordinátor BOZP v realizaci - spolupráce s ostatními členy týmu

Koordinátor BOZP v realizaci – důsledná evidence případů nedodržení plánu BOZP a termínů odstraňování těchto závad (systém SAFINSP).

SAFINSP Projekt River City Prague B2+B3

Stav: **Otevřeno**
datum_vzniku: **30.01.2020**
datum_vzniku: **29.01.2020**

Id	Stav	Pracovní úkol	Pracovní úkol	Pracovní úkol	Pracovní úkol	Pracovní úkol	Pracovní úkol	Pracovní úkol	Pracovní úkol
Z007764	Uzavřeno	Pracovní úkol	Pracovní úkol	Pracovní úkol	Pracovní úkol	Pracovní úkol	Pracovní úkol	Pracovní úkol	Pracovní úkol
Z007763	Uzavřeno	Pracovní úkol	Pracovní úkol	Pracovní úkol	Pracovní úkol	Pracovní úkol	Pracovní úkol	Pracovní úkol	Pracovní úkol
Z007762	Uzavřeno	Pracovní úkol	Pracovní úkol	Pracovní úkol	Pracovní úkol	Pracovní úkol	Pracovní úkol	Pracovní úkol	Pracovní úkol
Z007761	Uzavřeno	Pracovní úkol	Pracovní úkol	Pracovní úkol	Pracovní úkol	Pracovní úkol	Pracovní úkol	Pracovní úkol	Pracovní úkol
Z007760	Uzavřeno	Pracovní úkol	Pracovní úkol	Pracovní úkol	Pracovní úkol	Pracovní úkol	Pracovní úkol	Pracovní úkol	Pracovní úkol
Z007759	Uzavřeno	Pracovní úkol	Pracovní úkol	Pracovní úkol	Pracovní úkol	Pracovní úkol	Pracovní úkol	Pracovní úkol	Pracovní úkol
Z007758	Uzavřeno	Pracovní úkol	Pracovní úkol	Pracovní úkol	Pracovní úkol	Pracovní úkol	Pracovní úkol	Pracovní úkol	Pracovní úkol
Z007757	Uzavřeno	Pracovní úkol	Pracovní úkol	Pracovní úkol	Pracovní úkol	Pracovní úkol	Pracovní úkol	Pracovní úkol	Pracovní úkol

Systém evidence BOZP

https://www.safinsp.cz/cz/projekty/36-river-city-prague-b2+b3

Z007895	Matěj Klupa	OHL ŽS a.s.	Provádění výkopových prací	N/A	Dobrá praxe	5.2.2020		Uzavřeno	
<p>Návrh opatření: Na vstup věže umístit výstražnou značku "zákaz vstupu" a vstup omezit červenobílou bezpečnostní páskou nebo zábranou. / To entrance on staircase put safety sheet "no entry" and red-white safety tape</p>									
Z007877	Matěj Klupa	Strabag	Osobní ochranné pracovní prostředky	Střet s vozidlem	Střední	5.2.2020	5.2.2020	Uzavřeno	
<p>Zjištění: Ohrazení výkopů Návrh opatření: N/A</p>									
Z007876	Matěj Klupa	Strabag	Padající předměty z výšky	Zasažení padajícím předmětem	Vysoké	5.2.2020	5.2.2020	Uzavřeno	
<p>Zjištění: řidič mimo kabinu bez OOPP Návrh opatření: Poučit všechny řidiče nákladních aut, aby při výstupu z auta použili všechny předepsané OOPP pro pohyb po staveništi/Instruct all truck drivers to use all prescribed PPE to move around the construction site when leaving the car</p>									
Z007875	Matěj Klupa	OHL ŽS a.s.	Kolektivní ochrana proti pádu	Pád na rovině	Střední	5.2.2020	6.2.2020	Uzavřeno	
<p>Zjištění: Nevhodný způsob zavěšení transportní palety Návrh opatření: Břemena převážet tak aby nehrozil pád předmětu z výšky a využívat předepsané kotvení body/Transport loads so that there is no risk of an object falling from a height and use the specified anchor points</p>									
Z007874	Matěj Klupa	OHL ŽS a.s.	Úklid a pořádek na staveništi	Pohmoždění	Nízké	5.2.2020	7.2.2020	Uzavřeno	
<p>Zjištění: vystupující roxory Návrh opatření: roxory zasypat nebo zakrýt/ make cover roxors</p>									

Koordinátor BOZP – profesní kodex koordinátora

Kvalita

Koordinátor BOZP na staveništi (dále jen koordinátor) provádí vysoce profesionální koordinaci bezpečné práce na staveništi v přípravné i realizační fázi výstavby. **Doporučuje technická nebo organizační opatření z hlediska zajištění bezpečného a zdraví neohrožujícího pracovního prostředí a podmínek k výkonu práce s cílem chránit zdraví fyzických osob.** Pomáhá tím zadavateli stavby (stavebníkovi) a dalším účastníkům výstavby, zejména projektantovi a zhotoviteli stavby navrhovat a bezproblémově stavět bezpečné stavby a tyto stavby dokončit a uvést do provozu. Pro přípravu a průběh výstavby vykonává rovněž poradenskou a expertní činnost.

▲ Rychlost

Koordinátor využívá svého postavení a zákonem daných pravomocí k tomu, aby v zájmu zadavatele stavby (stavebníka) odstranil a minimalizoval rizika **při provádění stavebních a udržovacích pracích** na staveništi již ve fázi projektové přípravy stavby, při zahájení stavby, v jejím průběhu, dokončení a předání do užívání v požadovaném termínu.

Honorář

Koordinátor vyžaduje za svou práci odpovídající honorář, který zohledňuje složitost a **odpovědnost za provádění** koordinace bezpečné práce na posuzovaných stavbách. Při stanovení honoráře vychází z toho, že jeho činnost je komplexní, tj. kvalifikovaná, případně vysoce kvalifikovaná a **výše hodinového úvazku nemá vliv na kvalitu odvedené práce.**

Střet zájmů

Koordinátor se vyvaruje střetu zájmů. **Svoji činnost koordinátora nebude dělit s jinou činností vykonávanou na téže stavbě.** Nebude posuzovat projekty a stavby, na kterých je sám jakkoliv zainteresován a nebude pracovat za útlatu od jim koordinovaného zhotovitele stavby. Odpovědnost za svoji práci a činnost bude vždy prokazatelně vztahovat vůči zadavateli stavby (stavebníkovi). Je nestranný vůči všem zhotovitelům stavby.

Nezávislost

Koordinátor pracuje nezávisle. Do zvolených projektových a konstrukčních řešení a technologických postupů přímo nezasahuje **ani je netvoří**, jeho přínos spočívá v navrhování organizačních a technických řešení odstraňujících a minimalizujících rizika vznikající při stavební činnosti probíhající současně nebo následně. V případě rozporů mezi dotčenými subjekty s nimi jedná s cílem rozporů odstranit.

Odpovědnost

Koordinátor odpovídá za řádné a úplné provedení koordinace bezpečné práce na staveništi v jejímž rámci vyhotovuje, předkládá a projednává dokumenty a Plán BOZP při práci na staveništi. **Odpovídá za posouzení pracovního postupu, tak aby plně vyhovoval potřebám zajištění bezpečné a zdraví neohrožující práce pro pracovníky a další fyzické osoby, které by mohly být ohroženy. K tomu účelu využívá zkušeností s OZO v prevenci rizik.** Koordinátor nepřebírá odpovědnost za architektonické, konstrukční a technické řešení stavby. Neplní úkoly OZO v prevenci rizik, které jsou uloženy zákonnými a prováděcími předpisy pro jednotlivé zhotovitele.

Etika

Koordinátor se vědomě nedopustí neetického jednání, zejména vyžaduje, aby projektová dokumentace, technologické postupy, **pracovní postupy**, doklady a materiály, s nimiž bude pracovat, byly úplné, byly zpracovány odpovědnými osobami a dostatečně projednány a nevykazovaly rozpor s bezpečnostními předpisy a s obecnými technickými požadavky na výstavbu.

Péče o dobrou pověst

Koordinátor bude svým jednáním, vystupováním a způsobem práce napomáhat tomu, aby si činnost koordinátora získala a udržela celospolečenskou autoritu a dobrou pověst. Sleduje vývoj své profese a oboru, doplňuje své vědomosti a průběžně si zvyšuje svoji profesní kvalifikaci. **Nepřipustí degradaci profese koordinátora BOZP na staveništi, tím že přijme multifunkční zařazení své osoby na stavbu nebo bude nabízet svoji činnost za nepřiměřeně nízkou hodnotu své práce s cílem nahradit kvalitu za kvantitu.**

Respekt

Koordinátor hájí veřejný zájem **tj. ochranu majetku a zdraví tzv. „třetích osob“**, jakož i zájmy zadavatele stavby (stavebníka), zároveň však respektuje oprávněné požadavky ostatních subjektů dotčených výstavbou. Klade důraz na slušnost, týmového ducha a otevřenost. **Jeho cílem je dobré a bezpečné pracovní prostředí.**

Kolegialita

Koordinátor se chová kolegiálně k ostatním koordinátorům, pomáhá jim a vyměňuje si s nimi aktuální bezpečnostní, organizační a technické informace o své činnosti. Nepřevzeme rozpracovanou zakázku bez vědomí původního zpracovatele, neprovádí neobjektivní kritiku, ovlivňování ve svůj prospěch apod. **Na setkáních SPOLEČNĚ VIZE, o.s., informuje o dobrých i špatných příkladech z praxe.**